

Håndbog for medlemskab i Orange Makers:

Foreningen Orange Makers er dannet for at vi kan mødes og dele viden og muligheder for at skabe og udvikle ting med vores hænder. Det handler om at lave et fællesskab af "makers". Kernen er vores store deleværksted Orange Makerspace. Derudover laver vi åbne arrangementer, event og deler med andre makers for at udbrede mulighederne for at arbejde med værktøj, maskiner og materialer.

Basis er vi arbejder åbent og delende, og hjælper hinanden. Vi er baseret på entusiasme og frivillige. Og vi brænder for at være en god aktør på Musicon og i Roskilde.

Vi er oprindeligt sprunget ud af de aktive fællesskaber, der er omkring Roskilde Festival som bygger og hygger – fra sjove kunstværker til scener.

Medlemskab:

1. Indmeldelse:

- Indmeldelse i foreningen via hjemmesiden: <https://orangemakerspace.com/bliv-medlem/maker>
- Betaling: Når du melder dig ind i foreningen Orange Makers, forudbetales 450 kr som er kontingent for 3 måneder ad gangen, der trækkes via dit kortnr og herefter trækkes 450 kr hver 3. måned indtil du stopper betalingen.
- Husstandsmedlemsskab 650kr
- Hvis du undtagelsesvis ikke kan indbetale via kortnr kan du henvende dig til formanden og efter aftale indbetale via bankoverførsel.
*På indbetalingen skal du angive **navn og evt medlemsnr***
*Bank indbetalingsnr **Reg: 9570 Konto: 0011721923***
- Gennemgang af håndbogen.
- Nøgleudlevering sker ved henvendelse til Martin, Bo, Philip, Lene eller Niels Erik Meier på en makerday.

2. Pause eller udmeldelse:

Ønsker du at melde dig ud eller holde pause, skal du selv stoppe din indbetaling ved at logge ind på hjemmesiden <https://orangemakerspace.com>

3. Vedtægterne:

kan læses på hjemmesiden

<https://orangemakerspace.com/bliv-medlem/>

4. Foreningens kommunikation:

- Foreningen har en statisk hjemmeside, der bl.a henter sine nyheder fra facebook.
- Foreningen har en **Facebook side** som hedder Orange Makers, hvor vi kommunikerer om alle vores nyheder og aktiviteter.
- Foreningen har en **Facebook gruppe** som hedder **Orange Makers (Intern gruppe)**, hvor medlemmer i en lukket gruppe kan kommunikere med hinanden. Fx at spørge om hjælp til maskiner eller viden.
- Foreningen sender sporadiske nyhedsmails ud
- Bestyrelsen og de område ansvarlige kan kontaktes via Mail eller at skrive til Orange Makers Facebook siden

5. Deleværksted og frivillighed

Orange Makers er et fælles deleværksted og det betyder at foreningen kun eksisterer ved hjælp af medlemmernes frivillige indsats. Al vedligehold og undervisning foretages af ulønnede frivillige.

Forskellige medlemmer er ansvarlige for de enkelte værksteder. Det står på opslagstavlen på trælageret hvem der er ansvarlig for hvad, og det er til dem man henvender sig hvis man har forbedringsforslag eller værkstedsrelevante spørgsmål.

Aktivitetsdage i Makerspacet:

Bygge dage (BuildDays), pt hver tirsdag, hvor vi laver fælles projekter og hjælpes ad med at forbedre Makerspacet. Som nyt medlem vil man på disse dage hurtigt få erfaring med en del maskiner og lære andre medlemmer at kende.

MakerDays og MemberDays er dage hvor medlemmer afholder "Kurser" i det forskellige udstyr, deler viden om teknikker eller på anden vis formidler erfaring. MakerDays er åbne for alle. - Også ikke-medlemmer! MemberDays er for medlemmer, og nogle gange er de meget nørdede.

Program for kurser besluttet på et fælles planlægningsmøde for et halvt år ad gangen og kan ses som indstik i folderen eller på Facebook.

Vi har en meget flad organisation, hvor der er kort vej til Bestyrelsen der tager sig af den daglige drift og beslutninger. Der afholdes bestyrelsesmøder d. 1. mandag i de lige måneder, hvor medlemmer er velkomne til at deltage i de åbne punkter.

I løbet af foråret afholdes generalforsamlingen. Her vælges bestyrelsen og de ansvarlige for de forskellige værksteder.

6. Googledrev:

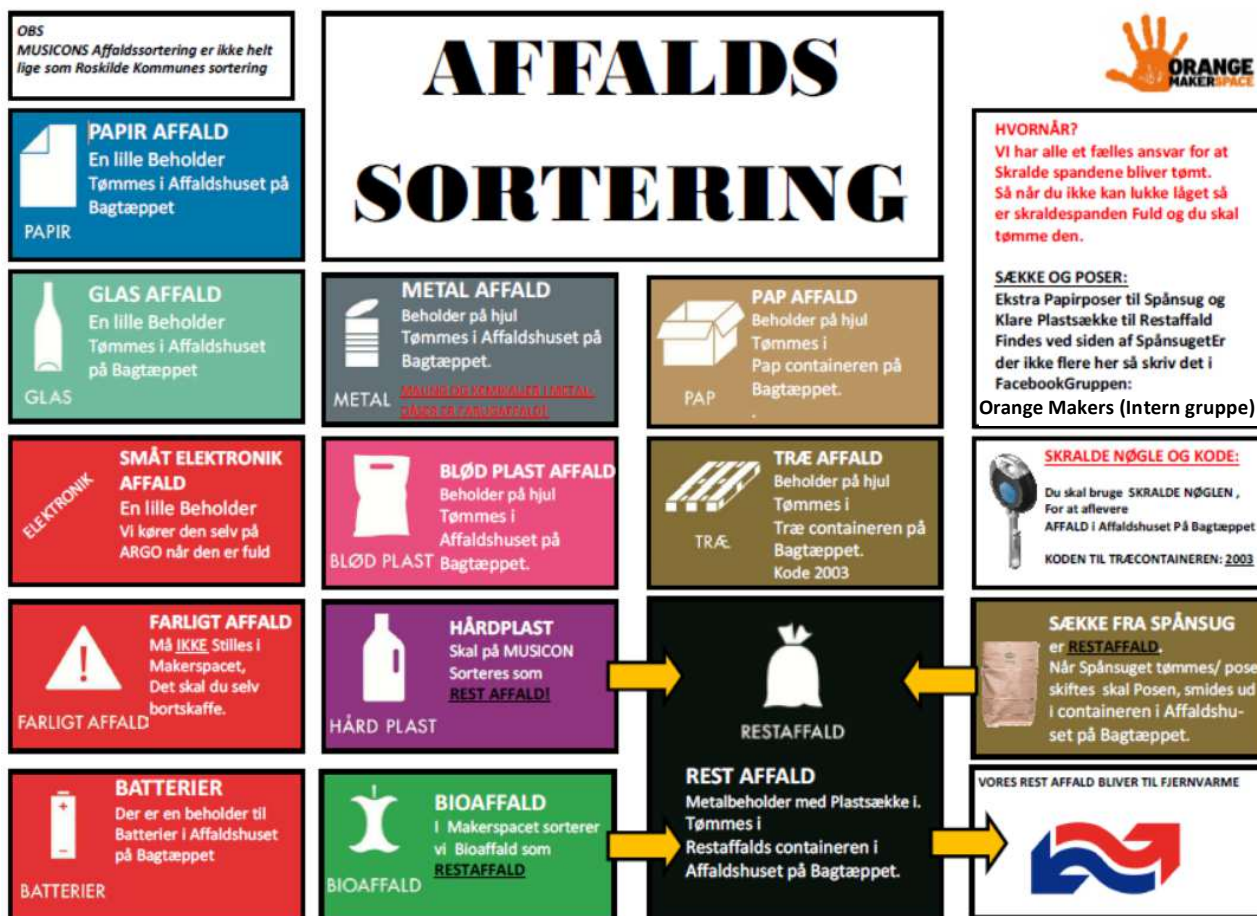
- Der er forskellige manualer til maskinerne i Orange makerspace
- Det er muligt at lave sin egen share mappe
- Hvis man placerer foto og billeder af egne kreationer i Google Foto album
- "OM-Screen-1" på OrangeMakerShare@gmail.com så vises de automatisk dels på hjemmesiden og dels på infoskærme i hallen.

7. Introduktion til Brand

- Brandprocedure.
Hvis Brandalarmen går, forlades bygningen.
Skulle Brandalarmen blive aktiveret af meget støvende/røg skabende arbejde under kontrolleret omstændigheder, kan den ikke afstilles og der skal afventes indtil at Brandvæsenet ankommer.
- Undtagelsesvis deaktivering af brandalarm. Det kan være nødvendigt ved Events eller andre meget støvende/røg skabende arbejde at alarmen deaktiveres. Dette skal aftales i god tid med Daniel (Orange Makers eller Lillian(Makers Corner))

8. Introduktion til skrald

- Der skal affaldssorteres i første omgang i værkstederne, og når disse små spande er fyldte, så tømmes de over i de større spande der står ved indgangen til makerspace. Her står også koderne til containerne på affaldsstationen.
- Hvis du ikke kan lukke låget på skraldespanden, så er den fuld og skal tømmes. Og når de større spande er fyldte skal de tømmes på i Affaldshuset på Bagtæppet.
- Vær særlig opmærksom på spåner der skal behandles som Restaffald
- Og pap er det med bølger i, ellers er det papir og karton



9. Introduktion til adgangs-systemet

- Brik der giver adgang til Makerspace udleveres og virker 24/7 og så længe der betales kontingent
- Hvis automatikken fejler, eller en dør er defekt. Så skal du skrive det i **Orange Makers (Intern gruppe)** Facebook gruppen og kontakte formanden der har en hovednøgle)

10. Overvågning.

Formål:

Formålet med overvågningen er at forebygge og opklare kriminalitet

Hvem og hvad overvåges:

Så vidt det er muligt overvåges alene adgangsgivende arealer til makerspacet.

Vi bestræber os på ikke at overvåge arealer hvor der er ophold.

Omfang:

Orange Makerspace overvåges 24 timer i døgnet. Kun udvalgte medlemmer af foreningens bestyrelse samt godkendte teknikere vil have adgang til optaget materiale. Dette vil kun tilgås såfremt der er mistanke om en kriminel handling

Lagring og opbevaring:

Vi overvåger og lagrer materialet lokalt. Der opsættes en netværksharddisk til formålet. Denne kan alene tilgås af få udvalgte medlemmer af bestyrelsen samt godkendte teknikere.

Harddiskene opbevares i et aflåst skab.

Materialet opbevares maks 2 måneder. Vi bestræber os på at slette materiale hver 30 dag. Ønsker du at vide mere om overvågningen kan du kontakte foreningens formand og/eller næstformand.

11. Internet i hallen:

- WiFi OrangeMakers med Password OrangeMakers.

12. Lyset i Orange Makerspace

er automatisk

- Lyset i de varme lokaler er automatisk, på nær i Multirummet og CNC hvor det skal tændes/slukkes manuelt.
- Lyset i hallen kan manuelt tændes/slukkes på den hvide kontakt ved KLUB UNG gitterporten.
- Lyset i MC's fællesområde tændes ved køkkenet.
- Det gamle lys (lysstofrør) kan tændes i eltavlen, husk at slukke det igen.

13. Områder og Maskiner:

Orienter dig om områdets regler for brug af maskiner inden du går i gang, mange af vores maskiner kræver en introduktion for at må bruges. De er mærket med det gule skilt

Huske at rydde op og støvsuge inden du går.

- CNC buret
 - i. CNC kræver introduktion i brug og sikkerhed.
 - ii. X-Carve CNC kræver introduktion i brug og sikkerhed.
 - iii. Trædrejbæk kræver introduktion i brug og sikkerhed.

- SAV buret
 - i. Introduktion til Spånsug
 - ii. Rundsav kræver introduktion i brug og sikkerhed.
 - iii. Båndsav kræver introduktion i brug og sikkerhed.

- Projektområdet
 - i. Høvl/afretter Kræver introduktion i brug og sikkerhed.

- Metalværksteder
 - i. Metal fræser kræver introduktion i brug og sikkerhed.
 - ii. Svejseværk kræver introduktion i brug og sikkerhed.
 - iii. Cykel værktøj til fri afbenyttelse.

- Træværkstedet
 - i. Søjleboremaskine kræver introduktion i brug og sikkerhed.
 - ii. Kap/geringsav kræver introduktion i brug og sikkerhed.
 - iii. Dekupørsav kræver introduktion i brug og sikkerhed.
 - iv. Gennemgang af akku værktøj i brug og sikkerhed.
 - v. Gennemgang af håndværktøj i brug og sikkerhed.

- Trælageret
 - i. Noget er genbrug og noget er rester/skralde træ. og rester kan man tage af og betale til mobilepay

- Maskinrum
 - i. Lasercuttere kræver introduktion.
 - ii. 3D printere kræver introduktion.

- Systuen
 - i. Symaskiner til fri afbenyttelse.
 - ii. Broderimaskine kræver introduktion
 - iii. Varmepresse kræver introduktion.

- Tech
 - i. En masse maskiner der kræver introduktion.



14. Opbevaring:

Det er som udgangspunkt ikke tilladt at efterlade personlige effekter/projekter i OMS. Men i specifikke tilfælde kan der gives dispensation af den områdeansvarlige, ved tilladelse skal der lægges en seddel ved det efterladte så alle ved hvem ejeren er og hvornår det fjernes. Der er mindre skabe på den store 1.sal, der kan lånes.

15. Erstatningsansvar:

- Hvis man bemærker at noget trænger til at blive udbedret, eller man kommer til at ødelægge noget, skal man kontakte enten den områdeansvarlige eller bestyrelsen, for at finde en løsning.
- Bestyrelsen modtager meget gerne løsningsforslag og prisoverslag på udbedring.

16. Lukkeprocedure.

Hvis du er den sidste tilstedeværende i Makerspacet, skal du inden du går:

- Tjekke om der er nogen i MakersCorner, hvis ikke tjekke om porten til toiletterne og døren indtil MC er låst.
- Tjekke om yderdøren imellem Klub Ung Musicon og Makers Corner er låst.
- Låse gitterporten.
- Tjekke om dørene ind til Klub Ung, Tech, Maskinrum og Systuen er låst.
- Smæk døren i hovedporten efter dig.

17. Orange Makers (OM) samarbejdsaftale

med KLUB UNG Musicon (KUM) , Makers Corner (MC) og MadeByKids (MBK)

- KLUB UNG Musicon
 - i. OM medlemmer må bruge lokalerne, når der ikke er klubaktiviteter.
 - ii. OM medlemmer må gerne benytte køleskabet, imens man er i Makerspacet, men man skal fjerne sine ting, når man går hjem.
 - iii. OM medlemmer må gerne bruge ovn og Microovn.
 - iv. KUM ansatte og medlemmer må bruge OM's lokaler og værktøj.
- Makers Corner
 - i. OM medlemmer må bruge Toilet og badefaciliteter i MC. Koden til hængelåsen er: 1998
 - ii. OM medlemmer har mulighed for tage gratis kaffe, i MC's kaffeautomat. Husk alt med måde.
 - iii. OM medlemmer kan tilmelde sig spisning i MC ved at skrive sig på tavlen i MC.
 - iv. MC's personale har nøgler til OMS, personale og brugere må benytte OMS lokaler og udstyr.
- Made By Kids
 - i. OM medlemmer må bruge udstyr og materiale i Made By Kids containerne med måde.

18. Kaffe/drikkevarer

OM medlemmer har mulighed for tage gratis kaffe, i MakersCorner's kaffeautomat.

Husk alt med måde.

Tillidskøleskabet indeholder drikkevarer til 10 kr på mobilepay 347548.

19. Mobilepay

Der er 2 Mobilepay numre

42710 til betaling af materialer, og 347548 til betaling af drikkevarer.

Husorden i Orange Makerspace

I Orange Makerspace er vi et stort fællesskab- Et fællesskab du er en del af!

Det giver altid lidt udfordringer, når mange deler og skal bruge det hele fælles. Vi har forskelligt fokus og opmærksomhed på oprydning, stille på plads osv. Derfor har vi lavet denne husorden, så det bliver så fedt som muligt at køre vores værksted i fællesskab.

VI ER ET DELEVÆRKSTED

- Det bliver godt, når vi hjælpes ad
- Vi rydder op og fikser ting sammen fordi der ikke er ansat nogen til det
- Bidrag som du nu kan, så fællesskabet har glæde at netop dit medlemskab.
- Hjælp andre, lær fra dig, og vær et godt eksempel.



OPFØR DIG PÅ EN MÅDE, DER IKKE KRÆVER INDFØRELSE AF NYE REGLER.

- Ryd op efter dig – hjælp med at tømme en skraldespand, og hjælp gerne en anden der har glemt noget.
- Pas på stedet - Husk at slukke, lukke og låse.
- Giv besked hvis noget ikke er som det skal være, og du ikke selv kan bringe det i orden. F.eks på Facebook Orange Makers (Intern gruppe)



PAS PÅ DIG SELV OG ANDRE- IKKE ALLE ER VANT TIL VÆRKSTEDER OG MASKINER.

- Ha' fokus på sikkerhed, både din egen og andres
- Kom ikke til skade! - Se opslag og vejledninger.
- Maskiner med sikkerheds-opslag må kun bruges efter introduktion.
- Alle aktiviteter i Orange Makerspace skal følge dansk lovgivning.
Pas f.eks. på giftige ting
- Afregn materialer før du går.
- Hvis du har gæster med, er du ansvarlig for hvad de foretager sig.

